



Balanço Social

Coopeagri
2024

coopeagri
COOPERATIVA AGROPECUÁRIA

<https://www.coopeagri.com.br/>



Índice

1. Apresentação.....	07
Mensagem da Administração	
Somos Coopeagri	
Missão, Visão e Valores	
Para Entender o Balanço Social	
2. Cooperativismo Transformando Comunidades Melhores.....	10
Breve história do cooperativismo – princípios e valores	
Cooperativa, pessoas e comunidade	
Cooperativismo na área social e econômica	
Os Sete Princípios do Cooperativismo	
3. Primeiro Princípio: Livre Adesão.....	11
O Princípio	
A Dimensão Econômica do Princípio	
Unidades da Coopeagri	
Número de Sócios e Composição de Gênero	
Composição Social por Faixa Etária	
Área de Atuação da Cooperativa	
Diversidade entre Funcionários	
Resultado Social do Princípio: Benefício para o Associado	
4. Segundo Princípio: Gestão Democrática.....	16
O Princípio	
A Dimensão Econômica do Princípio	
Sistema de Governança	
Conselho de Administração	
Organograma da Cooperativa	
Processo Assemblear	
Coopeagri realiza pré-assembleias e Assembleia Geral	
Coopeagri Reúne Conselho de Representantes e Conselho Fiscal	
Auditoria Externa	
Resultado Social do Princípio: Benefício para o Associado	
5. Terceiro Princípio: Participação Econômica dos Sócios.....	19
O Princípio	
A Dimensão Econômica do Princípio	
Resultados Financeiros e Indicadores - ano 2024	
Segmentos de Negócios	
Comercialização de Grãos e Leite	
Resultado Social do Princípio: Benefício para o Associado	
6. Quarto Princípio: Autonomia e Independência.....	22
O Princípio	
A Dimensão Econômica do Princípio	
Fortalecendo Parcerias e Eficiência no Setor Agropecuário	
Acesso a Políticas Públicas	
Serviço de Cadastro Ambiental Rural (CAR)	
Coopeagri e o Programa Nacional de Produção e Uso de Biodiesel	
Apoio aos Pequenos Agricultores Através do PRONAF	
PRONAF Investimento	
Coopeagri e o Programa Nacional de Alimentação Escolar	
Coopeagri acessa Programa de Subvenção Econômica	
Aplicação do Princípio – Benefícios aos Cooperados	
7. Quinto Princípio: Educação, Formação e Informação.....	25
O Princípio	
Coopeagri Participa de Intercâmbio	
Seminário Regional Discute Alimentação Escolar e Agricultura Familiar	
Formação de Jovens Associados	
Evolução da Marca - Simbologia	
A Importância de Saber sobre Cooperativismo	
Por que o Balanço Social tem Relação com este Princípio	
Capacitação e Desenvolvimento dos Colaboradores	
Encontros de Formação em Cooperativismo	
Formação e Capacitação de Associados e Dirigentes	
Dimensão Econômica do Princípio	
8. Sexto Princípio: Intercooperação entre Cooperativas e Organizações Sociais.....	28
O Princípio	
O que Representa este Princípio	
Atividades Desenvolvidas	
Resultado Social do Princípio: Benefício para o Associado	
9. Sétimo Princípio: Envolvimento com a Comunidade.....	31
O Princípio	
O que Representa este Princípio	
Resultado Social do Princípio: Benefício para o Associado	
10. Projeções de Investimentos para 2025.....	35
11. Anexos.....	36
Parecer do Conselho Fiscal	
Manifestação do Conselho de Administração	
Relatório dos Auditores Independentes sobre as Demonstrações Contábeis	

Balanço Social

O Balanço Social nas cooperativas representa uma demonstração de tornar pública a responsabilidade social das organizações. Também é uma forma de demonstração à comunidade, e principalmente aos cooperados, para evidenciar o diferencial das cooperativas em relação aos demais segmentos empresariais.

O conceito de balanço social, segundo Estigara (2009), é “(...) uma contabilidade com o objetivo de demonstrar o grau de envolvimento da empresa em relação à sociedade”. A função principal do Balanço Social é tornar pública a responsabilidade social da entidade (Pinto, 2004). É um instrumento de informação da empresa para a sociedade, por meio do qual a justificativa para sua existência deve ser explicitada.

É uma forma de esclarecer quais foram no passado, quais são no presente e quais serão no futuro os objetivos e valores da empresa. Ampliar a importância da responsabilidade social na estratégia corporativa da empresa; a transparência da empresa quanto à sua atuação social permite a ela demonstrar aplicação prática de princípios e valores na cultura organizacional.

Objetivos

Publicizar as ações realizadas pela COOPEAGRI no ano de 2024, com o posicionamento da situação e os impactos econômicos, sociais e ambientais gerados na sociedade, demonstrando sua responsabilidade com a sustentabilidade dos negócios.

Benefícios

Como benefício na divulgação do Balanço Social, destaca-se a socialização das informações organizacionais, a participação ativa do quadro de associados e colaboradores da Cooperativa.

A publicação do balanço social é fundamental para a comunidade e a cooperativa, pois amplia o diálogo da organização com a sociedade, oportuniza mostrar qual o seu papel social, e como encara seus compromissos para com os recursos humanos e ambientais, estabelecendo um clima de confiança nas relações com os cooperados, clientes, fornecedores, comunidades vizinhas, governos e organizações não governamentais, entre outros.

Benefícios à Comunidade

- Possibilita compreender melhor os impactos que a cooperativa gera aos cooperados e na comunidade, evidenciados na forma de retorno social e o desenvolvimento local;
- Evidencia a transparência junto ao público em geral sobre o que a cooperativa está fazendo, interna e externamente, nas áreas social, econômica e ambiental;
- Fortalece a sua imagem, e consequentemente garante a sua continuidade e credibilidade diante da sociedade;
- Diferencia a cooperativa de outras formas de organizações empresariais;

1 Apresentação

O Balanço Social 2024 da Coopeagri destaca as ações realizadas pela cooperativa, evidenciando seu compromisso com a responsabilidade social, ambiental e os impactos econômicos atuais e perspectivas para o futuro. Este documento torna pública as iniciativas que demonstram o envolvimento da Coopeagri com a comunidade, refletindo sua atuação em diversas áreas, reforçando sua missão de promover o desenvolvimento sustentável e inclusivo.

Mensagem da Administração

“Cooperativismo, caminho para a democracia e para a paz”
Aliança Cooperativa Internacional - ACI

A cooperativa, por essência, é uma associação de pessoas que se organizam em uma empresa comum a fim de atender um variado espectro de suas necessidades. Esta dupla dimensão, social e econômica, é a base fundante do trabalho do Conselho de Administração da Coopeagri.

O ano de 2024, foi especialmente desafiador não só para a cooperativa, mas para toda a população gaúcha. A maior tragédia climática já vivida pela população mostrou ao mesmo tempo a solidariedade e cooperação de pessoas de todos os lugares, mas também a necessidade de desenvolver ações conjuntas para mitigar os efeitos do clima, que cada vez mais apresenta fenômenos extremos. Não há mais tempo para adiar medidas e comportamentos.

No contexto da atuação da Coopeagri, 2024 foi mais um ano de avanços e consolidação enquanto ator social que oferece um conjunto de serviços e relacionamento com o mercado que contribuem para o desenvolvimento dos cooperados e da região. Do lado econômico, a cooperativa fechou o ano com o melhor desempenho da sua história, tanto na receita total quanto na rentabilidade final e também no volume de grãos e leite comercializados.

Seguindo nosso modelo de gestão, o planejamento de 2025 considera o cenário local e também a conjuntura nacional e global relacionados às atividades agropecuárias. Neste sentido, a cooperativa confirma sua vocação em contribuir na melhora da qualidade de vida de seus cooperados e da comunidade. Mais do que oferecer serviços e ser o elo de ligação com o mercado, somos um jeito diferente de gerar emprego, renda e novas oportunidades para quem coopera.

Finalizamos lembrando que a Organização das Nações Unidas (ONU) declarou 2025 como o ano internacional do cooperativismo. O objetivo é reconhecer o papel das cooperativas no desenvolvimento das comunidades e na promoção de justiça social, sustentabilidade e inclusão social. Junto com o movimento cooperativo internacional também acreditamos que “As cooperativas constroem um mundo melhor”!

Somos Coopeagri

A Cooperativa de Pequenos Agropecuaristas de Ibirubá Ltda - Coopeagri acredita que o fortalecimento das atividades agropecuárias, especialmente da agricultura familiar, é fundamental para o desenvolvimento socioeconômico da região. Assim, todos os esforços são direcionados para garantir que os nossos associados tenham acesso às melhores condições de produção e comercialização.

Fundada em dezembro de 2000, a cooperativa começou com 45 associados, impulsionados pela necessidade de superar desafios como acesso restrito ao crédito e baixos preços do leite. Ao longo dos 24 anos, a Coopeagri cresceu e se consolidou como uma referência no setor agropecuário e tem demonstrado que a ação coletiva é fundamental para o desenvolvimento social e econômico das comunidades.

Com um foco exclusivo no ramo agropecuário, a Coopeagri se posiciona como uma aliada indispensável para os produtores rurais. Através da união e do trabalho colaborativo, em busca de um objetivo comum, a cooperativa busca não apenas o crescimento econômico, mas também a construção de uma comunidade mais forte e sustentável, mantendo vínculo direto como membro no sistema Unicafe/RS.

Missão

Contribuir para melhorar a qualidade de vida na agricultura familiar e no desenvolvimento da sociedade.

Visão

Ser referência em organização e produção sustentável no RS, até 2025.

Valores

- Democracia
- Cooperação
- Sustentabilidade
- Equidade
- Inovação
- Transparência
- Ética e responsabilidade
- Respeito ao ser humano

Para Entender o Balço Social

O balanço social da Coopeagri foi elaborado evidenciando a relação das ações da cooperativa entre os sete princípios cooperativistas e os resultados econômicos e sociais. No cooperativismo, é essencial equilibrar a dimensão social, voltada ao desenvolvimento dos associados e da comunidade, com a dimensão econômica, que busca eficiência e sustentabilidade.

Os resultados econômicos são objetivos meios, fundamentais para a viabilidade financeira da cooperativa, enquanto as ações e resultados sociais são objetivos fins, representando o verdadeiro propósito do cooperativismo: promover o bem-estar dos associados e fortalecer a comunidade, promovendo o ciclo virtuoso do cooperativismo.

Assim, o balanço social destaca o impacto da cooperativa na sociedade, ressaltando a importância da tríade: princípio, dimensão econômica e benefícios para o seu sucesso, representando o ciclo virtuoso do cooperativismo.



2 Cooperativismo Transformando Comunidades Melhores

Breve história do cooperativismo – princípios e valores

O cooperativismo surgiu formalmente na segunda metade do século 19, auge da Revolução Industrial, com uma proposta simples, mas fundamental: comprar alimentos em grande quantidade para conseguir melhores preços. Tudo o que fosse adquirido seria repartido igualmente entre todos os membros do grupo. Assim, em 1844, surgiu a primeira cooperativa moderna, “Sociedade dos Probos de Rochdale”, que estabeleceu seus alicerces em valores e princípios que ainda hoje são a essência do cooperativismo. As cooperativas baseiam-se nos seguintes valores: ajuda mútua, responsabilidade, democracia, igualdade, equidade, solidariedade, honestidade, transparência, responsabilidade social e preservação do ambiente.

Cooperativa, pessoas e comunidade

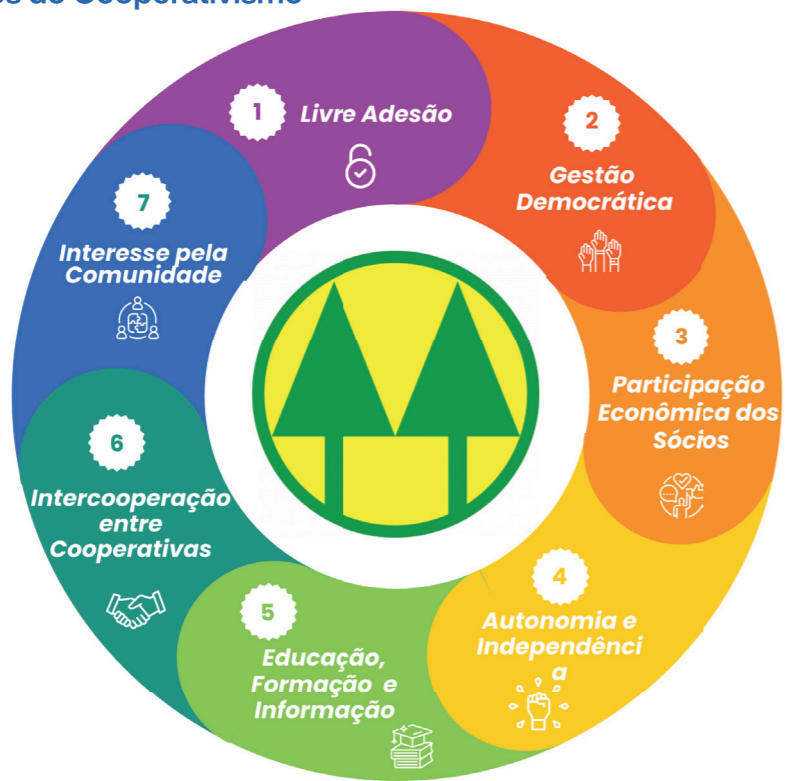
A cooperativa é uma organização social, composta por pessoas com os mesmos interesses e objetivos, sociais, econômicos e culturais. É uma ferramenta para desenvolvimento e fortalecimento das pessoas associadas e das suas comunidades, promovendo o ciclo virtuoso observado na figura acima.

Cooperativismo na área social e econômica

A dimensão social e econômica da Coopeagri é demonstrada no balanço social de 2024, evidenciando a perfeita relação entre cooperados e os princípios e valores cultuados pela cooperativa.

O sistema cooperativo está baseado em sete princípios definidos pela Aliança Cooperativa Internacional - ACI que visam nortear as ações e estratégias para cumprimento da dimensão social e econômica aos seus cooperados. A Coopeagri baseia-se em suas ações no respeito aos princípios e nos objetivos elementares do desenvolvimento sustentável.

Os Sete Princípios do Cooperativismo



3 Primeiro Princípio: Livre Adesão

O Princípio

A Coopeagri é uma cooperativa que aceita a adesão de todas as pessoas interessadas em utilizar seus serviços e assumir responsabilidades como membros, sem discriminação de qualquer tipo. Poderão ingressar na cooperativa, salvo impossibilidade técnica de prestação de serviços, todos aqueles que tenham disposição para levar adiante os princípios cooperativos, cumpram os requisitos técnicos, rotinas e operações de produção ou prestação de serviços, além de estarem disponíveis para participar das reuniões e outras atividades necessárias ao desenvolvimento organizacional, conforme estabelecido no Estatuto Social. **Qualquer pessoa habilitada que cumpra os critérios do Estatuto poderá se associar.** Da mesma forma, um sócio pode se desligar da cooperativa, seja por interesse pessoal ou por decisão coletiva.

A Dimensão Econômica do Princípio.

A cooperativa é um local onde **as pessoas** são o centro do modelo de negócios, e o foco está no bem-estar social e econômico para o desenvolvimento da organização e das comunidades em que atua. A cooperativa favorece a diversidade de gênero e etária, assim como suas atividades nas diferentes localizações, com planejamento e ações de inclusão ao quadro de associados.

Unidades da Coopeagri

Sede Matriz - Ibirubá/RS



Loja Agropecuária

A nova loja agropecuária da Coopeagri foi totalmente remodelada e modernizada para oferecer um atendimento ainda melhor. Essa renovação marca o fechamento de um ciclo de planejamento e reafirma o compromisso em proporcionar qualidade e inovação aos seus colaboradores, associados, clientes e fornecedores.



Unidade de Grãos e Fábrica de Rações - Ibirubá/RS



Central de Distribuição de Alimentos - Ibirubá/RS



Unidade Nova Brasília



Unidade de XV de Novembro

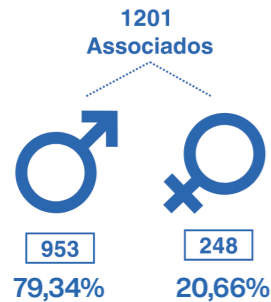


Unidade Alfredo Brenner



Número de Sócios e Composição de Gênero

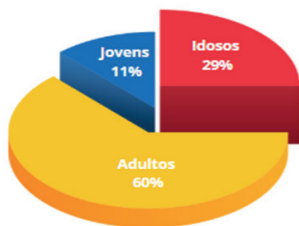
Atualmente a Coopeagri conta com 1.201 associados, e a diversidade de gênero apresenta a seguinte configuração:



Estes números demonstram que temos um desafio na gestão, que visa promover a maior inclusão da mulher na participação da cooperativa. Os projetos desenvolvidos neste sentido, tem gerado bons resultados e acreditamos que juntos vamos ampliar estes números nos anos subsequentes.

Composição Social por Faixa Etária

A composição societária da cooperativa predomina por adultos, seguida de idosos e jovens demonstrados no gráfico abaixo.

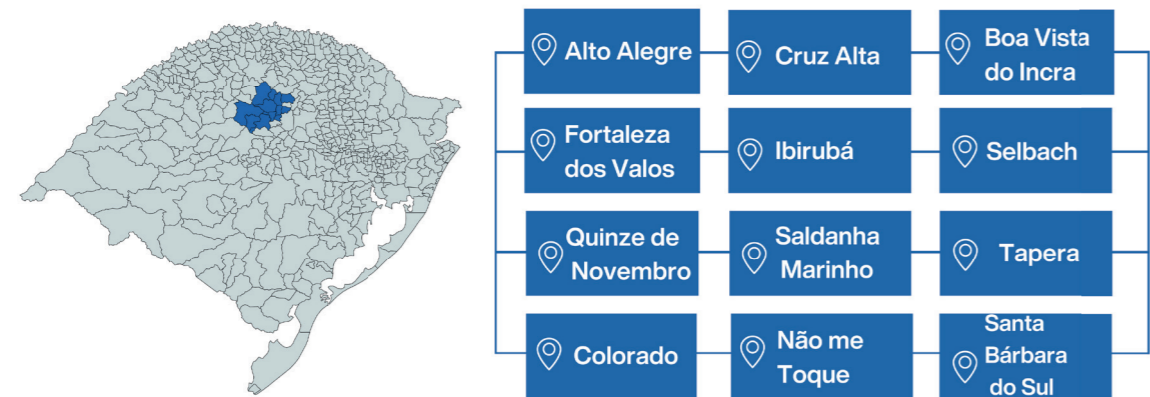


O gráfico ilustra a relação entre a idade dos membros da cooperativa, destacando a oportunidade de fortalecer a participação dos jovens no quadro social. Essa inclusão é essencial para garantir a continuidade e o rejuvenescimento da gestão rural, contribuindo para um futuro promissor da cooperativa.

Área de Atuação da Cooperativa

O quadro social da Coopeagri está distribuído em 24 municípios do Rio Grande do Sul, abrangendo uma diversidade de regiões com características e necessidades distintas. Entretanto sua presença mais expressiva é na região do Alto Jacuí. Essa presença geográfica permite à cooperativa fortalecer o desenvolvimento local, promovendo a inclusão social e econômica das comunidades atendidas. Por meio de suas iniciativas, busca-se fomentar a cooperação entre os membros, impulsionando o crescimento sustentável e o fortalecimento da cultura cooperativista em diferentes contextos.

Municípios com os principais associados



Diversidade entre Funcionários

Para fortalecer a diversidade entre associados, pensamos que também temos que estimular a diversidade entre os colaboradores da cooperativa. Atualmente o número total é composto de 63 colaboradores, dos quais 39 são homens e 24 mulheres.

Gráfico de colaboradores por diversidade de gêneros



O gráfico evidencia a participação das mulheres no quadro de colaboradores da cooperativa. Esta diversidade de gêneros contribui para um ambiente de trabalho mais sustentável e criativo, possibilitando assim, múltiplos olhares sobre o processo gerencial e planejamento da cooperativa.



Resultado social do princípio:
Benefício para o Associado

A adesão livre, focada no fortalecimento da diversidade dentro da cooperativa, tanto entre associados quanto entre colaboradores, cria um ambiente mais inclusivo e com perspectivas variadas. Dessa forma, é possível oferecer melhores serviços aos associados e suas famílias, reconhecendo a diversidade presente entre os membros da cooperativa.

A cooperativa apoia os associados e a comunidade com recursos, conhecimentos e assistência técnica, promovendo a efetividade, a produtividade e a qualidade de vida dos associados. Oferece tecnologias e inovações práticas, colaborando para o desenvolvimento sustentável das regiões onde atua, gerando benefícios sociais e econômicos para os produtores e suas comunidades, dos quais citamos:

- Apoio a recursos e conhecimentos ao fortalecimento econômico e social das comunidades rurais. Destaca-se o serviço de elaboração de projetos de crédito, nas linhas do Pronaf, facilitando o acesso ao crédito, a taxas de juros subsidiadas para os cooperados, dando condições de planejar o plantio das culturas, assim como com recursos para investimentos em máquinas, implementos e infraestrutura para a produção de leite.
- Associados Coopeagri recebem as informações, tecnologias e inovações de modo descomplicado e prático, auxiliando na evolução dos seus trabalhos no dia a dia. Em parceria com fornecedores de insumos, foram realizados vários eventos técnicos para agregar conhecimentos e contribuir no incremento de produtividade.
- A assistência técnica prestada na lavoura e na criação facilita o planejamento e organização, viabilizando o aumento da produtividade, safra após safra, ano após ano, auxiliando os associados a se desenvolverem junto com a região. Atualmente a cooperativa conta com uma equipe de 11 Consultores Técnicos, dos quais 7 atuam na área agrícola, e 4 na área da pecuária, exercendo várias visitas técnicas em suas propriedades.

A cooperativa trabalha para os associados e com os associados atuando de forma cooperada, gerando resultados sociais e econômicos para a comunidade e cooperativa. A expansão da cooperativa para várias localidades e municípios é uma forma da cooperativa ampliar os benefícios aos associados e as comunidades regionais, contribuindo assim para o desenvolvimento sustentável.

4 Segundo Princípio: Gestão Democrática

O Princípio

Esse princípio enfatiza que as cooperativas são organizações autogestionárias e democráticas, geridas por seus membros. As decisões são tomadas coletivamente, garantindo que cada associado tenha direito a um voto, independentemente do valor investido. Os associados participam ativamente na formulação de políticas institucionais e escolhem, por meio de eleições, os responsáveis por gerir, representar, fiscalizar e prestar contas das ações à coletividade.

A Dimensão Econômica do Princípio

Em seu processo de gestão, a Coopeagri proporciona amplo debate e participação nos rumos da cooperativa, como meio de garantir melhores resultados aos seus cooperados e comunidade. Destacamos a forma de organização e as principais ações para fortalecimento do princípio.

Conselho de Administração

Tem como função representar a cooperativa politicamente e juridicamente, sendo responsável por gerenciar as ações para efetivar as diretrizes da cooperativa tanto em âmbito estatutário como assemblear. Sendo eleito de forma democrática e com tempo de vigência. Na cooperativa Coopeagri, o conselho administrativo está organizado da seguinte maneira:

Conselho de Administração

Presidente: Lecian Gilberto Conrad
Vice Presidente: Jonas Antonio Schneider
Secretário: Carlos Guilherme Port
Conselheiros: Wilson Budke, David Antônio Hammes, Clarice Budke Bourscheid e Ronaldo Nestor Thiesen

O Conselho Fiscal

Tem como função auxiliar o conselho administrativo no processo de gestão da cooperativa e na tomada de decisões, sendo corresponsável pela prestação de contas. Também é função deste conselho fiscalizar as ações da cooperativa. Na cooperativa Coopeagri o conselho fiscal está organizado da seguinte maneira:

Membros do Conselho Fiscal

Titulares: Edson Sand, Lizete Schmidt e Almir Floss
Suplentes: Erno Schiefelbein, Nelson Neuls e Lenice Bonnes Klein

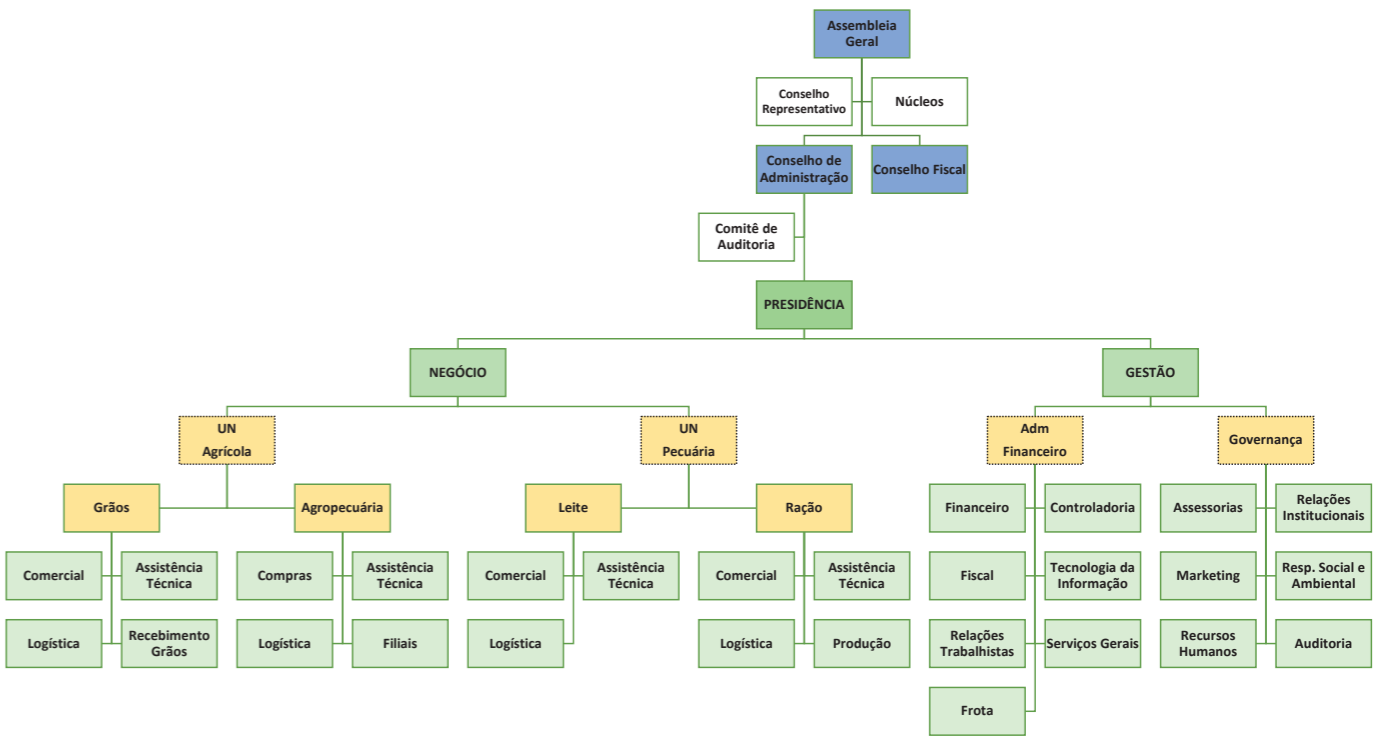
Conselho de Representantes:

Este conselho tem por finalidade representar os associados de sua região em reuniões administrativas, convocadas pelo Conselho de Administração ou Conselho Fiscal, com o intuito de levar aos demais associados de seu núcleo informações relevantes. Também auxilia na organização e articulação de eventos em seu núcleo, em nome da Cooperativa, inclusive, quando for o caso, as Pré-Assembleias.

Membros do Conselho de Representantes

Airton Galli, Luciano Budke Bourscheid, Ricardo Chiesa, Ilse Barrow, Rafael Thiesen, Márcia Iora, Evandro Werner, Adriana Kussler Behnen e Luiz Carlos Barrow.

Organograma da Cooperativa



O organograma demonstra a forma como a cooperativa está organizada no processo de governança e gestão, garantindo a maior participação nas decisões e ações realizadas. Perceba que no topo do organograma está a assembleia geral dos associados, isto evidencia que o principal órgão de decisões da cooperativa está no voto dos associados.

Processo Assemblear

O processo assemblear da COOPEAGRI é amplo e envolve comunicação, divulgação e mobilização das lideranças para alcançar o maior número de cooperados. As assembleias, realizadas anualmente em Ibirubá, são o principal espaço de deliberação, onde associados, colaboradores e direção se reúnem presencialmente. Nelas, são apresentados o balanço patrimonial e financeiro, as prestações de contas, os investimentos realizados e o planejamento para os próximos períodos. Os associados exercem seu poder de voto para aprovar ou questionar as ações da cooperativa, definindo democraticamente os rumos da organização.

Coopeagri realiza pré-assembleias e Assembleia Geral

A Coopeagri realiza anualmente pré-assembleias e a Assembleia Geral Ordinária (AGO) para alinhamento das atividades gerando participação, discussão e aprovação de temas importantes, incluindo a prestação de contas do último ano, a eleição do Conselho Fiscal e as diretrizes para o próximo ano. Em 2024, o evento contou com a participação significativa dos associados, reafirmando o compromisso da Coopeagri com o desenvolvimento sustentável e uma gestão participativa.



Coopeagri Reúne Conselho de Representantes e Conselho Fiscal

A Coopeagri realiza encontros semestrais com o Conselho de Representantes de Núcleos e trimestrais com o Conselho Fiscal. Os encontros abordam temas do cooperativismo, necessidades dos cooperados e analisam o balanço financeiro, reforçando o compromisso da cooperativa com a transparência, colaboração e a importância dos núcleos na gestão eficiente.



Auditoria Externa

A auditoria externa é um processo que examina as demonstrações financeiras de uma entidade. Tem por objetivo atestar a sua conformidade com a lei, garantir que as demonstrações financeiras estão corretas e transparentes, proporcionar melhorias nos controles internos, mitigar riscos e garantir credibilidade aos seus demonstrativos financeiros. São profissionais independentes que não tem qualquer vínculo pessoal com a entidade auditada e auxiliam o conselho fiscal e administrativo para mitigar riscos e garantir credibilidade aos seus demonstrativos financeiros.



Resultado social do princípio:
Benefício para o Associado

As ações da Coopeagri em relação ao princípio da gestão democrática, refletem seu compromisso em estabelecer canais de transparência com os associados. O principal benefício dessa abordagem é a credibilidade que a cooperativa conquista, permitindo aos membros uma compreensão clara de sua situação atual e suas perspectivas futuras. Esta participação democrática proporciona aos associados um senso de pertencimento e a oportunidade de compartilhar sonhos e objetivos em conjunto, promovendo um futuro colaborativo e mais promissor.

5 Terceiro Princípio: Participação Econômica dos Sócios

O Princípio

Os associados contribuem para a formação do patrimônio da cooperativa por meio da integralização de cotas-partes no momento da adesão. O patrimônio da cooperativa é formado por essa participação social e das sobras de exercícios realizados. As vantagens aos associados ocorrem no dia a dia das operações, na qualidade do atendimento e no relacionamento estabelecido, além de preços e condições ofertadas.

A Dimensão Econômica do Princípio

A aplicação deste princípio do cooperativismo torna efetivos os valores da responsabilidade e da solidariedade, devidamente contemplados na Lei Geral do Cooperativismo, bem como no Código Civil Brasileiro, permitindo ao cooperado gerar resultados econômicos, participar dos resultados, e fundamentalmente saber a posição financeira de sua cooperativa. No princípio de contribuir com a comunidade e ser protagonista no desenvolvimento local, no ano de 2024 a Coopeagri ampliou sua área de atuação para outras localidades e municípios, expandindo sua abrangência e área de atuação, gerando negócios e fortalecendo a economia local.

Resultados Financeiros e Indicadores - ano 2024

Os resultados financeiros e sociais apresentados pela Coopeagri, pelas atividades desenvolvidas, reafirmam a sustentabilidade de seus negócios de forma transparente e responsável.

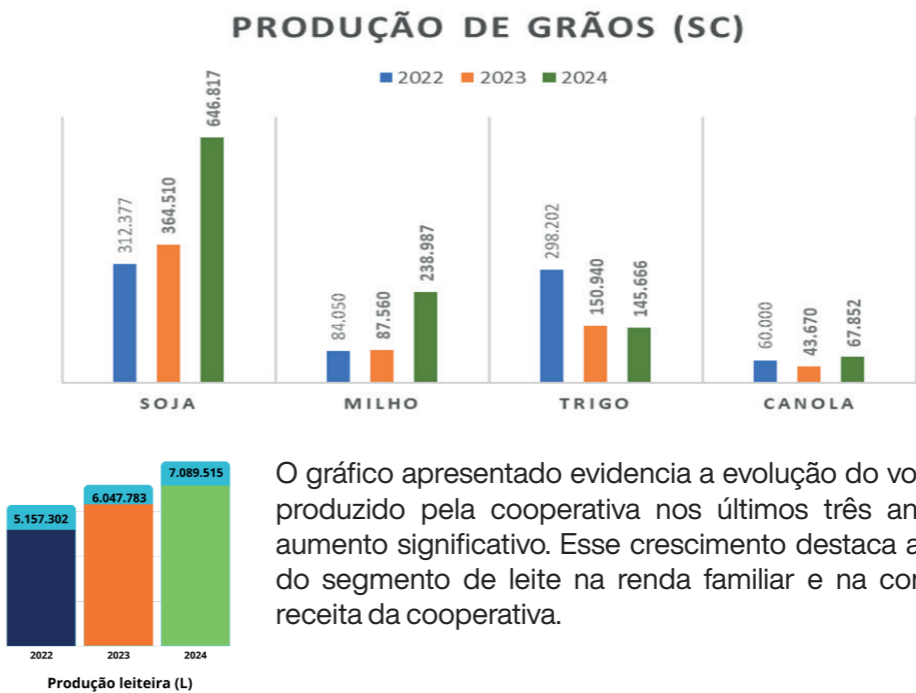
Faturamento	R\$ 216.514.302,14
Indicadores sociais quadro de colaboradores	
Folha de pagamento bruta	R\$ 4.304.437,82
Encargos sociais	R\$ 1.011.533,76
Vale Alimentação	R\$ 87.616,00
Auxílio Alimentação - Agricultura familiar	R\$ 161.910,61
Ajuda de custo Plano de Vida	R\$ 127.327,10
Seguro de Vida	R\$ 257.442,70
Segurança e medicina do trabalho	R\$ 116.075,23
Capacitação/Eventos	R\$ 37.289,87
Total	R\$ 6.103.633,09
Indicadores sociais quadro de associados	
Funrural/Senar	R\$ 1.441.686,54
Edificações, silos, máquinas e equipamentos	R\$ 528.163,73
Investimentos em veículos	R\$ 150.040,00
Investimentos em tecnologia da informação	R\$ 287.536,73
Total	R\$ 2.407.427,00
Indicadores sociais externos	
Apoio e doações para eventos	243.224,37
Impostos (Federais, Estaduais e Municipais)	2.034.154,76
Total	R\$ 2.277.379,13
Indicadores de colaboradores/associados	
Mulheres que trabalham na cooperativa	124
Homens que trabalham na cooperativa	39
Mulheres associados na cooperativa	248
Homens associados na cooperativa	953
Compra agricultura familiar PNAE	R\$ 1.025.052,95
Uso de energia renovável	10,449 tCO2.

Segmentos de Negócios

A Coopeagri atua em várias frentes de negócios gerando a sustentabilidade econômica, evidenciando o setor de grãos e leite como os maiores contribuintes no desempenho econômico. Porém, cabe destacar as lojas agropecuárias, insumos, fábrica de rações e as cadeias curtas, entre as quais estão a central de distribuição de alimentos e feira livre da agricultura familiar.

Comercialização de Grãos e Leite

Os gráficos apresentados evidenciam a evolução da cooperativa nos últimos três anos na área de grãos e leite, sendo os segmentos de maior movimentação financeira da cooperativa.



O gráfico apresentado evidencia a evolução do volume de leite produzido pela cooperativa nos últimos três anos, com um aumento significativo. Esse crescimento destaca a importância do segmento de leite na renda familiar e na composição da receita da cooperativa.



Resultado social do princípio:
Benefício para o Associado

Os cooperados participam ativamente nas ações econômicas da cooperativa, por consequência, a recompensa e vantagens se expressam no dia a dia das operações, fundamentalmente na qualidade dos serviços prestados, nos resultados alcançados e distribuídos, seja na forma de investimentos para qualificação e expansão das atividades da cooperativa, seja pelo retorno direto de sobras.

O maior benefício atribuído pelo princípio é a oportunidade de inserir seus cooperados no mercado em diferentes segmentos, seja municipal, estadual, no país, até mesmo ao mercado exportador indiretamente, sobretudo para acesso a mercados institucionais por meio de programas específicos, os quais sem a cooperativa não seria possível.

A Coopeagri atua como um braço da propriedade dos cooperados, resultando em impacto econômico, nas vendas, compras e serviços de excelência para fortalecimento de suas atividades no meio rural.

6 Quarto Princpio: Autonomia e Independncia

O Princpio

As cooperativas so empreendimentos autnomos, controlados por seus associados, que devem decidir sobre suas atividades, definir sua misso, objetivos e metas, garantindo valores democrticos como transparncia e honestidade, que so essenciais para a sua efetividade. A Constituio Brasileira de 1988 refora essa independncia, proibindo a interferncia estatal em seu funcionamento.

Esse princpio de autonomia no isenta as cooperativas de suas obrigaes fiscais e tributrias, nem da superviso rigorosa por parte de seus membros atravs do conselho fiscal e auditorias internas e externas. Essas prticas asseguram a integridade e responsabilidade financeira nos negcios da cooperativa.

A Dimenso Econmica do Princpio

A Coopeagri organiza seus negcios por segmentao bem definida, mantendo parcerias e participao no mercado regional, estadual, nacional e internacional atravs de negociaes, sempre com respeito ao princpio de sua autonomia.

Fortalecendo Parcerias e Eficincia no Setor Agropecurio

A Coopeagri est comprometida em fortalecer sua atuao no setor agropecurio. Em 2024, a equipe de Consultores Tcnicos participou de diversas reunies com o objetivo de melhorar o atendimento aos cooperados, garantir decises ageis e promover eficincia e competitividade na gesto da cooperativa. Dentre as reunies realizadas, destaca-se o alinhamento do seguro rural, que busca aprimorar os servios de crdito e fortalecer a relao entre a cooperativa e agentes financeiros. Alm disso, a equipe tcnica da Coopeagri se rene semanalmente para avaliar as safras, planejar estratgias comerciais e analisar o mercado de fertilizantes. Tambm so discutidos temas relacionados ao desempenho das cultivares e qualidade de sementes, como densidade de plantio e exigncias nutricionais.



Acesso a Polticas Pblicas

Com o compromisso de acesso s polticas pblicas como ferramenta para fortalecer a relao e estender benefcios aos seus cooperados, a cooperativa participa em vrias instncias e programas, gerando benefcio direto e indireto aos cooperados.

Servio de Cadastro Ambiental Rural (CAR)

A Coopeagri oferece o servio de Cadastro Ambiental Rural (CAR), um registro eletrnico que monitora reas de vegetao nativa, reservas legais e de preservao permanente. Esse servio ajuda os produtores a cumprir a legislao ambiental, facilitando o acesso a crditos e incentivos. Alm disso, orienta os cooperados para garantir conformidade legal e maximizar benefcios.

Coopeagri e o Programa Nacional de Produo e Uso de Biodiesel

A Coopeagri, por meio do Programa Nacional de Produo e Uso de Biodiesel (PNPB) e Selo Biocombustvel Social (SBS), comercializa oleaginosas de seus cooperados, como soja e canola, fortalecendo a indstria nacional. O programa oferece bônus por saca vendida e qualificada assistncia tcnica, promovendo sustentabilidade e autonomia. Em 2024, a cooperativa atingiu um volume significativo de comercializao, beneficiando muitos cooperados.

Apoio aos Pequenos Agricultores atravs do PRONAF

A Coopeagri disponibiliza servios de elaborao de projetos de custeio e investimento do PRONAF (Programa Nacional de Fortalecimento da Agricultura Familiar), com o objetivo de apoiar pequenos agricultores na obteno de financiamento adequado para suas atividades.

PRONAF Investimento

Em 2024 a cooperativa acessou crdito de investimento para ampliao e melhoria na infraestrutura de operao com grãos. Dentre os recursos externos necessrios para capital de giro, cerca de 75% foram captados por meio do PRONAF.

Coopeagri e o Programa Nacional de Alimentao Escolar

Por meio do Programa Nacional de Alimentao Escolar (PNAE), semanalmente, mais de 3000 kg/litros de alimentos cultivados por produtores locais so entregues s escolas. Alm de promover a sade e a economia regional, essa iniciativa se amplia com o projeto "Caminhos da Merenda Alm do Prato". Com apoio da Coopeagri, o projeto aproxima os estudantes da origem dos alimentos que consomem, como frutas, saladas, pães e bolachas, proporcionando conhecimento sobre o cultivo e a produo.



Coopeagri Acessa Programa de Subvenção Econômica

A cooperativa acessou a subvenção econômica do governo federal para comercialização do trigo, garantindo incremento de valor para a saca vendida. Por meio do Prêmio Equalizador Pago ao Produtor Rural (PEPRO), gerido pela CONAB, cerca de 90% do trigo entregue pelos cooperados foi comercializado por este programa, aumentando suas receitas e fortalecendo a produção local, impactando positivamente a economia da região.

Aplicação do Princípio – Benefícios aos Cooperados

A cooperativa assegura a conformidade em seus processos por meio de ações de fiscalização interna e externa, garantindo que os padrões estabelecidos sejam cumpridos. Para isso, contamos com uma auditoria interna que realiza verificações em todas as filiais da cooperativa. Além disso, os resultados contábeis são analisados por auditorias externas e apresentados aos cooperados em eventos da cooperativa, sempre com a devida comprovação dos conselhos constituídos, especialmente pelos conselheiros fiscais. Isso garante aos cooperados total transparência e confiança nos resultados obtidos.

7 Quinto Princípio: Educação, Formação e Informação

O Princípio

Educação, formação e informação: todos os associados que fazem parte de uma cooperativa, sejam diretores, colaboradores e associados, necessitam de educação e treinamento a fim de contribuir para o desenvolvimento da cooperativa. A educação é a parte da formação humana. A dimensão social representa os conhecimentos técnicos da cooperativa. A informação é a parte em que a cooperativa trabalha sua marca, seu balanço social, suas ações para a comunidade em geral, além de informar os direitos e deveres dos sócios e a dinâmica dos funcionamentos da cooperativa.

Coopeagri Participa de Intercâmbio

A Coopeagri participou de intercâmbio promovido pela Unicafe, visitando cooperativas no Paraguai. A equipe da Coopeagri visitou importantes cooperativas na área de grãos, leite, processamento e produtos orgânicos. O grupo também conheceu a Fecoprod, que representa cooperativas agropecuárias, e o Instituto Nacional do Cooperativismo (Incoop), que discute políticas públicas para o setor.



Seminário Regional Discute Alimentação Escolar e Agricultura Familiar

O seminário contou com o apoio da Coopeagri e teve como objetivo debater a importância da agricultura familiar na alimentação escolar, reunindo autoridades, educadores, agricultores e profissionais em Ibirubá. O evento abordou o histórico da alimentação escolar e as legislações do PNAE, além de compartilhar experiências e desafios na implementação do programa.



Formação de Jovens Associados

A Coopeagri preocupa-se com a formação dos jovens, promovendo vários encontros e cursos específicos, visando a sua preparação para enfrentamento dos desafios na gestão rural e o processo de sucessão. Neste sentido ocorrem rotinas mensais com debates de temas relacionados à gestão rural, nota fiscal eletrônica, previdência social, E-social e temas tecnológicos ao cultivo das culturas de inverno e verão, mostrando os benefícios agrônômicos para que possam ampliar conhecimento e fortalecer o agronegócio mais sustentável.



Evolução da Marca - Simbologia

A Coopeagri criou uma nova identidade visual, que marca o posicionamento institucional frente às pessoas, entidades, mercado e comunidade, simbolizando a modernização e o fortalecimento da cooperativa. A incorporação da cor verde simboliza o campo; o azul, a água, tão necessária às atividades agropecuárias; e as mãos entrelaçadas caracterizam o relacionamento e parceria com seus associados, clientes, fornecedores, colaboradores e a comunidade em que está inserida.



A Importância de Saber sobre Cooperativismo

A educação cooperativista é um dos princípios fundamentais do cooperativismo, para que cooperados, dirigentes e todos os envolvidos tenham compreensão mais profunda sobre o que é o cooperativismo, papéis e responsabilidades, engajando-se com mais dedicação em suas atividades nas cooperativas.

Porque a Balanco Social tem Relação com este Princípio

O balanço social se relaciona diretamente à educação, formação e informação, evidenciando o compromisso das cooperativas, trazendo conhecimento e entendimento dos seus princípios e destacando seu impacto no bem-estar da comunidade. Ao apresentar de forma transparente os resultados sociais, econômicos e ambientais, fortalece a confiança entre os cooperados e a sociedade, promovendo a sustentabilidade e legitimidade das cooperativas.

Capacitação e Desenvolvimento dos Colaboradores

A Coopeagri investe continuamente na qualificação de sua equipe, promovendo treinamentos e eventos que fortalecem competências e aprimoram o ambiente de trabalho. Destaca-se o curso “Estratégias para Surpreender os Clientes”, o 4º Simpósio G.E.R.I.R sobre inovação na produção leiteira e a celebração do Dia Internacional da Mulher, reforçando a valorização feminina. Além disso, a Semana Interna de Prevenção de Acidentes de Trabalho (SIPAT) promoveu treinamentos e palestras sobre segurança, reforçando a cultura de prevenção no ambiente de trabalho. A cooperativa também conta com apoio da OCERGS/Sescoop. Essas ações refletem o compromisso da Coopeagri com o crescimento profissional de sua equipe, garantindo um ambiente mais eficiente, seguro e colaborativo.

Encontros de Formação em Cooperativismo

Os encontros de capacitação em cooperativismo ao Conselho Fiscal e Conselho de Representantes têm como objetivo aprimorar o entendimento sobre os princípios e práticas do cooperativismo. Essas reuniões buscam garantir uma compreensão mais profunda das responsabilidades e funções de cada conselho, fortalecendo assim a atuação coletiva.

Formação e Capacitação de Associados e Dirigentes

Através do Programa de Educação do Cooperativismo Solidário (Pecsol) em parceria com a Unicafe, foi proporcionado um momento de formação e capacitação de associados e dirigentes, visando promover fortalecimento das habilidades dos participantes, preparando seus membros para enfrentar os desafios do mercado, além de promover uma gestão mais eficaz e colaborativa.

Dimensão Econômica do Princípio

As ações na formação e capacitação na construção do conhecimento demonstram a preocupação na formação humana e profissional dos associados e colaboradores, reconhecendo como valor importante na melhoria contínua da cooperativa. Esta ação representa aos associados a formação de lideranças, ampliação de conhecimento, aplicação de novas tecnologias, inovação e aumento de produtividade e renda, bem como aumento das áreas de negócios da cooperativa e sua fidelidade e engajamento nas ações da Coopeagri.

8 Sexto Princípio: Intercooperação entre Cooperativas e Organizações Sociais

O Princípio

A intercooperação fortalece o cooperativismo ao permitir que cooperativas se auxiliem mutuamente, promovendo solidariedade e colaboração. Socialmente, cria redes de apoio que beneficiam as comunidades. Economicamente, otimiza recursos e compartilha conhecimentos, aumentando a competitividade. Essa cooperação pode ocorrer entre cooperativas do mesmo ramo ou de ramos diferentes, valorizando o movimento cooperativista em níveis regional, nacional e internacional e contribuindo para um sistema econômico mais justo e sustentável.

O que Representa este Princípio

A cooperação entre cooperativas é um princípio que evidencia a importância de criar redes de apoio entre elas, em níveis local, estadual, nacional ou mundial. Essa intercooperação deve ser realizada para atender aos objetivos comuns de seus associados e fortalecer o sistema como um todo. Ela demonstra que a união fortalece, inclusive entre as cooperativas. No contexto da construção deste balanço social, destacamos também as ações de cooperação com organizações que apoiam as cooperativas.

Atividades Desenvolvidas

Inovações Tecnológicas e Avanços Científicos na Agricultura

A Coopeagri firmou parcerias para impulsionar inovações tecnológicas e avanços científicos no setor agrícola. Em colaboração com a Embrapa Trigo, o projeto busca aprimorar o manejo do solo e das culturas, mitigando impactos climáticos por meio da implementação de Unidades de Referência de propriedades, comparando novas tecnologias com práticas convencionais ao longo de 24 meses. Por meio de parceria com o Instituto Federal do Rio Grande do Sul (IFRS), campus Ibirubá, inclui capacitação para agricultores e consultores, estudos sobre a fertilidade do solo e incentivo a práticas sustentáveis.



Otimização dos Processos de Logística no Atendimento ao Mercado Institucional

A Coopeagri otimiza a logística para atender o mercado institucional, especialmente no PNAE, garantindo entregas eficientes a escolas públicas no Rio Grande do Sul. Ao compartilhar serviços de entrega e reduzir custos, beneficia os cooperados e fortalece a qualidade dos produtos, além de oferecer suporte às comunidades educacionais.

Integração da Coopeagri na Central AGREGA

A Coopeagri é membro integrante da Central de Cooperativas da Agricultura Familiar, AGREGA, objetivando agregar valor aos produtos das cooperativas associadas. Em 2024, destaca-se a construção de uma fábrica de suplementos minerais, com operação prevista para 2025, bem como facilita a troca de informações de mercado e compras conjuntas de insumos, fortalecendo a atuação das cooperativas.

Intercooperao na Atividade Leiteira

A Coopeagri, em parceria com cinco cooperativas, fortalece a intercooperao na atividade leiteira por meio de um acordo estratgico para o fornecimento de leite. A iniciativa otimiza a logstica, compartilhando servios de transporte e coleta diria, garantindo eficiencia, reduao de custos e maior fora negocial.

Integraao da Coopeagri ao Sistema Unicafe

A Coopeagri faz parte do sistema Unicafe, que visa promover a inclusao social de seus cooperados, ampliar espacos de representao e fortalecimento de atividades econmicas, promover cursos de formao e capacitao, desenvolver um modelo de cooperao para impactar positivamente nas aoas conjuntas para o desempenho econmico, reduao de custos e melhorias na qualidade de vida de seus cooperados.



Resultado social do princpio:
Benefcio para o Associado

As aoas desenvolvidas reforam e evidenciam o princpio da cooperao entre cooperativas como estratgia de gesto, sintonizada ao desenvolvimento regional, envolvendo comunidades, colaboradores e cooperados na afirmaao do princpio. Para os associados, os principais benefcios dessa abordagem incluem o fortalecimento dos negcios, a troca de tecnologias, melhorias nas comunidades locais e regionais, e a ampliao de horizontes por meio da troca de experincias entre cooperativas e organizaes que apoiam o setor.



9 Sétimo Princpio: Envolvimento com a Comunidade

O Princpio

Este princpio fundamenta-se na ideia de que as cooperativas surgem e esto profundamente enraizadas nas comunidades onde operam. Por isso, e essencial que elas trabalhem para o desenvolvimento sustentavel da regio, promovendo politicas que sejam aprovadas pelos seus membros. Essas politicas devem contribuir no apenas para o crescimento dos associados, mas tambem para o bem-estar das familias, dos funcionarios e da comunidade como um todo. Ao priorizar o interesse coletivo, as cooperativas podem gerar um impacto positivo significativo, fortalecendo os laos comunitarios e promovendo um ambiente de cooperao e solidariedade.

O que Representa este Princpio

O princpio de "Preocupao ou participao junto a comunidade" representa o reconhecimento que o desenvolvimento das cooperativas deve ocorrer de forma a fomentar o desenvolvimento das comunidades onde esto inseridas. E um compromisso social, no apenas economico. Este princpio alerta as cooperativas de que elas surgem dentro das comunidades como uma forma de torna-las melhores.

Coopeagri Recebe Visita de Alunos de Escolas

A Coopeagri recebeu visitas de diversas escolas da regio para ampliar o conhecimento dos estudantes sobre o cooperativismo. Durante as atividades, os alunos conhecem o funcionamento da cooperativa, participam de apresentaoes e trocam experincias com representantes da Coopeagri. Essas visitas reforam o princpio da intercooperao, destacando a importancia da uniao para fortalecer as atividades cooperativas.



Coopeagri Apoia Iniciativa Solidária em Ibirubá

Durante as enchentes de abril e maio, a Coopeagri reforçou seu compromisso com a solidariedade, organizando campanhas de doações e mobilizando recursos para as comunidades afetadas. Além disso, liberou colaboradores para apoiar a recuperação econômica dos municípios impactados. A cooperativa também participou da ação “Além das Águas”, unindo-se à imprensa, cooperativas e empresas para arrecadar donativos e reforçar a importância da cooperação diante das dificuldades enfrentadas pelos agricultores e sociedade.



Promovendo a Agricultura e o Desenvolvimento Regional na Expoquinze

A Coopeagri marcou presença na 16ª Expoquinze com estandes voltados à Agricultura Familiar e à sua diversificada linha de produtos, incluindo rações. Esses espaços foram criados para promover o diálogo sobre inovações e desafios enfrentados na agricultura, além de facilitar o contato entre visitantes e cooperados.



Fortalecimento das Comunidades Rurais

Além de incentivar a valorização da cultura local e o bem-estar coletivo, a cooperativa promoveu eventos voltados à troca de conhecimentos sobre tecnologias agrícolas, híbridos de alta performance e práticas inovadoras. Essas iniciativas proporcionaram aos participantes a oportunidade de aprimorar técnicas de cultivo, manejo sustentável e a escolha de sementes de qualidade, contribuindo para o fortalecimento da agricultura e das comunidades atendidas.

Apoio da Coopeagri às Entidades

A Coopeagri reafirmou seu compromisso social ao apoiar entidades assistenciais e filantrópicas, contribuindo para a manutenção de serviços essenciais como alimentação, assistência médica e suporte psicológico às pessoas em situação de vulnerabilidade. Além disso, a cooperativa esteve presente em ações comunitárias, como o evento natalino, proporcionando momentos de alegria para crianças e adolescentes por meio da distribuição de brinquedos, alimentos e outras doações. Essas iniciativas fortalecem a solidariedade e promovem o bem-estar da comunidade.

Feira Livre da Agricultura Familiar

A Feira Livre da Agricultura Familiar e Camponesa acontece semanalmente. Essa iniciativa proporciona um espaço para que os agricultores locais comercializem seus produtos frescos e de qualidade, além disso fortalece os laços entre os membros da cooperativa e a comunidade em geral. A feira permite aos consumidores conhecer a origem dos alimentos que consomem, promovendo a valorização da agricultura familiar e apoio aos produtores regionais.



Compromisso com a Sustentabilidade Ambiental

Comprometida com os Objetivos de Desenvolvimento Sustentável (ODS), a Coopeagri promoveu várias ações que visam contribuir com a sustentabilidade ambiental e reduzir os impactos climáticos.

Energia Limpa

A Coopeagri utiliza energia adquirida por meio da Coprel no mercado livre, que é 100% proveniente de fontes renováveis. Em 2024, a cooperativa recebeu certificado que atesta essa prática, reafirmando seu empenho em reduzir a pegada de carbono e promover um futuro mais sustentável. Essa escolha contribui para a preservação do meio ambiente e reflete a responsabilidade social e econômica da organização, alinhando-se aos princípios do cooperativismo.



Descarte de Embalagens e Resíduos da Produção

A Coopeagri realiza o descarte adequado de todas as embalagens, tanto dos defensivos agrícolas quanto dos produtos veterinários. Para assegurar a eficiência desse processo, a cooperativa colabora com duas empresas especializadas na prestação desse serviço. Além disso, os resíduos gerados pela Unidade de Grãos são descartados de forma correta, em conformidade com as normas e regulamentações vigentes.

Insumos Biológicos

Em 2024, a Coopeagri cresceu significativamente nas vendas de insumos biológicos, refletindo mudanças em direção a práticas agrícolas mais sustentáveis e responsáveis. Os insumos biológicos oferecem soluções que favorecem a saúde do solo e das culturas, contribuindo para a biodiversidade e para a redução do impacto ambiental, refletindo no compromisso da cooperativa com os objetivos de desenvolvimento sustentável (ODS).

Resultado social do princípio:
Benefício para o Associado

A constante “Preocupação ou participação junto à comunidade” demonstra que a gestão da cooperativa está ciente de sua responsabilidade com a comunidade, fortalecendo a máxima das cooperativas em gerar comunidades melhores. Para o associado, o principal benefício destas ações é a percepção do desenvolvimento das comunidades em que a cooperativa atua, promovendo desenvolvimento sustentável e garantindo a perenidade da cooperativa e das comunidades hoje e para as próximas gerações.



10 Projeções de Investimentos para 2025

Para o ano de 2025 a cooperativa definiu que continuará seus investimentos em infraestrutura, principalmente na ampliação da capacidade de armazenagem de grãos e agilidade no processo de recebimento. Também irá ampliar sua abrangência com mais uma **Unidade de Recebimento de Grãos**. Além disso, continuará com a renovação constante da frota de veículos e na melhoria dos processos na fábrica de rações.

A COOPEAGRI seguirá firme no seu propósito de trilhar a cooperação como instrumento de fortalecimento da cooperativa e de seus associados. Acreditamos que a COOPERAÇÃO constrói um MUNDO MELHOR!




PARECER DO CONSELHO FISCAL

Na qualidade de membros do Conselho Fiscal da COOPEAGRI – Cooperativa de Pequenos Agropecuaristas de Ibirubá, efetuados o exame do Balanco Patrimonial, da Demonstração de Sobras ou Perdas, da Demonstração das Mutações do Patrimônio Líquido, da Demonstração dos Fluxos de Caixa e das Notas Explicativas às demonstrações contábeis relativos aos exercícios encerrados em 31 de dezembro de 2024.

Nosso exame foi realizado juntamente com os auditores da Cooperativa, BLW - LOPES & ASSOCIADOS AUDITORES – CRC/RS 2928, contando também com os esclarecimentos prestados pela contabilidade, membros da diretoria e responsáveis de departamentos.

Com base em tais esclarecimentos e informações, somos de opinião que as referidas demonstrações contábeis expressam adequadamente a situação patrimonial e financeira da sociedade, bem como os resultados apurados no exercício, merecendo, portanto, a aprovação dos senhores associados, reunidos em Assembleia Geral.

Ibirubá (RS), 25 de fevereiro de 2025


Almir Floss

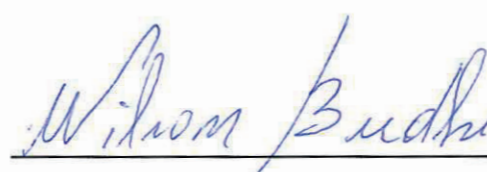

Lizete Maria Schneider Schmidt


Edson Sand


MANIFESTAÇÃO DO CONSELHO DE ADMINISTRAÇÃO

Os membros do Conselho de Administração da Coopeagri, no uso e nos limites das suas atribuições legais e estatutárias, tendo examinado os Relatórios das Demonstrações Contábeis, os esclarecimentos da contabilidade e da direção executiva, o Parecer dos Auditores Independentes e o Parecer do Conselho Fiscal, deliberam favoravelmente sobre as Demonstrações Contábeis referente ao exercício encerrado em 31 de dezembro de 2024 e as submetem para deliberação final dos Associados em Assembleia Geral Ordinária.

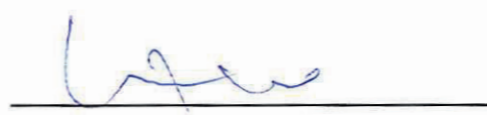
Ibirubá-RS, 12 de fevereiro de 2025.

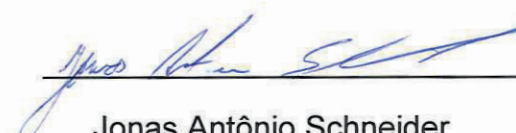

Wilson Budke


Clarice Budke Bourscheid


Ronaldo Nestor Thiesen


David Antônio Hammes


Lecian Gilberto Conrad


Jonas Antônio Schneider


Carlos Guilherme Port



RN 039/2025

RELATÓRIO DOS AUDITORES INDEPENDENTES SOBRE AS DEMONSTRAÇÕES CONTÁBEIS

Ilmo. Sr.
PRESIDENTE DA
COOPERATIVA DE PEQUENOS AGROPECUARISTAS DE IBIRUBÁ LTDA – COOPEAGRI
Ibiruba - RS

Identificação das Demonstrações.

Examinamos as demonstrações contábeis da COOPERATIVA DE PEQUENOS AGROPECUARISTAS DE IBIRUBÁ LTDA – COOPEAGRI, que compreendem o balanço patrimonial em 31 de dezembro de 2024 e as respectivas demonstrações do resultado, das mutações do patrimônio líquido e as notas explicativas para o exercício findo naquela data, assim como o resumo das principais práticas contábeis.

Base para opinião

As evidências das transações ocorridas no exercício social compreendendo o balanço patrimonial e as notas explicativas da Cooperativa possuem segurança razoável. A opinião do auditor parte da premissa de que todos os eventos registrados e expostos pela administração possuem origem, contexto, base e determinado fim para a formação econômica e financeira das demonstrações contábeis. Sendo assim, com o material disponibilizado pela Cooperativa, acreditamos ter obtido, dentro das normas brasileiras e internacionais de auditoria, evidência de auditoria suficiente e apropriada para fundamentar nossa opinião até a data deste presente relatório.

Continuidade Operacional

Nossos testes e análises não evidenciaram quaisquer atos ou fatos que pudessem comprometer de forma significativa a manutenção da capacidade de continuidade operacional da Cooperativa. Os índices econômicos, por nós examinados, apresentam estabilidade histórica, o que reforça nossa opinião sem modificação.

Responsabilidade da administração sobre as demonstrações contábeis

A administração da Cooperativa é responsável pela elaboração e adequada apresentação dessas demonstrações contábeis de acordo com as práticas contábeis adotadas no Brasil e pelos controles internos que ela determinou como necessários para permitir a elaboração de demonstrações contábeis livres de distorção relevante, independentemente se causada por fraude ou erro.

Responsabilidade dos auditores independentes

Nossa responsabilidade é a de expressar uma opinião sobre essas demonstrações contábeis com base em nossa auditoria, conduzida de acordo com as normas brasileiras e internacionais de auditoria. Essas normas requerem o cumprimento de exigências éticas pelos auditores e que a auditoria seja planejada e executada com o objetivo de obter segurança razoável de que as demonstrações contábeis estão livres de distorção relevante. Uma auditoria envolve a execução de procedimentos selecionados para obtenção de evidência a respeito dos valores e divulgações apresentados nas demonstrações contábeis. Os procedimentos selecionados dependem do julgamento do auditor, incluindo a avaliação dos riscos de distorção relevante nas demonstrações contábeis, independentemente se causada por fraude ou erro. Nessa avaliação de riscos, o auditor considera os controles internos relevantes para a elaboração e adequada apresentação das demonstrações contábeis da Cooperativa



para planejar os procedimentos de auditoria que são apropriados nas circunstâncias, mas não para fins de expressar uma opinião sobre a eficácia desses controles internos da Cooperativa. Uma auditoria inclui, também, a avaliação da adequação das práticas contábeis utilizadas e a razoabilidade das estimativas contábeis feitas pela administração, bem como a avaliação da apresentação das demonstrações contábeis tomadas em conjunto.

Opinião

Em nossa opinião, as demonstrações contábeis acima referidas, representam, adequadamente, em todos os aspectos relevantes, a posição patrimonial e financeira da COOPERATIVA DE PEQUENOS AGROPECUARISTAS DE IBIRUBÁ LTDA – COOPEAGRI, em 31 de dezembro de 2024, o desempenho de suas operações, os seus fluxos de caixa e as notas explicativas, para o exercício findo naquela data, de acordo com as práticas contábeis adotadas no Brasil.

Porto Alegre, 07 de fevereiro de 2025.

CARLOS ALBERTO MARQUES LOPES
CRC/RS 20.628
CVM ATO DECLARATÓRIO 7569
LOPES & ASSOCIADOS AUDITORES
CRC/RS 2928



coopeagri
COOPERATIVA AGROPECUÁRIA

<https://www.coopeagri.com.br/>